

Gunnar Daan in zijn atelierwoning in Oosternijkerk. 'Ik hou van het platteland'.

Foto: Frans Andringa

Gunnar Daan komt tot bloei op Donia Sathe

21 febr. 1995

Haute couture in architectuur

Oosternijkerk - 'Plattelandsarchitect' Gunnar Daan staat de laatste tijd sterker in de belangstelling dan ooit tevoren. Met een pas verschenen monografie en een expositie in het Nederlands Architectuurinstituut, viel hem een dubbel eerbetoon ten deel.

SUSAN VAN DEN BERG

realisatie van diverse projecten.

Oosternijkerk is commercieel gezien misschien niet de meest voor de hand liggende plaats om een eigen bedrijf te beginnen. Maar de architect is een liefhebber van de natuur: "Ik hou van het platteland". Ondanks de vrij uitzonderlijke locatie van het architectenbureau, weten de opdrachtgevers Daan en consorten inmiddels wel te vinden.

"Wij proberen zo weinig mogelijk gebruik te maken van bestaande typologieën, maar trachten vanuit de primitieve geometrie steeds weer iets nieuws te ontwikkelen. Vierkanten, cirkels en ellipsen zijn enkele grondvormen waarmee we werken".

Deze constanten bepalen mede de eigen identiteit van de firma. "Een architect wordt vaak gekozen op grond van eerder werk dat hij ooit gemaakt heeft. Je hebt een huis gebouwd en iemand anders wil er ook zo een. Bureaus worden op deze manier gestigmatiseerd en dan moet je ervoor waken dat je niet in herhaling valt of dat er routine optreedt".

Avontuur

Gunnar Daan ziet elke nieuwe opdracht als "een avontuur" en vermeldt dat hij "het liefst zo breed mogelijk werkt". Dat is ook te zien aan de inmiddels gerealiseerde projecten in onder meer Langezwaag (een atelierwoning), Finsterwolde (galerie en woonhuis Waalkens), Leeuwarden (het Fries Museum) en Groningen (zowel een havenkantoor als het botenhuis van roeivereniging 'De Hunze'). Hij heeft zich bezig gehouden met het platteland, het dorp, de stad en de stadstrand. Een vierdeling die ook is aangehouden bij de inrichting van zijn expositie

'Tussenstand van een oeuvre' in Rotterdam. In vier rijen met tafels worden deze verschillende facetten van zijn werk getoond en ondersteund met veel materiaal als maquettes, bouwtekeningen, foto's en schetsen. Het woord 'tussenstand' in de titel doet vermoeden, dat we van Gunnar Daan in de toekomst nog meer kunnen verwachten. Hij werkt op dit moment in elk geval aan een politiemanagerie in Nunspeet, woningbouwprojecten in Tilburg, Almere en Zeewolde en natuurlijk het Fries Museum, dat begin maart opgeleverd zal worden.

Team en tuinhok

De architect laat bijna geen mogelijkheid onbenut om te benadrukken dat hij deel uitmaakt van een team. "Meestal komt een opdrachtgever op mijn naam af, omdat die het meest bekend is. Maar uiteindelijk doen wij het werk met zijn tiene. Ieder draagt het zijne bij". In de praktijk zal het ook wel onmogelijk zijn om alles alleen voor elkaar te krijgen, want bij architectuur komt veel kijken: "Het werk dient zowel zakelijk en technisch, als artistiek en administratief degelijk onderbouwd te zijn".

Hierbij blijkt een klankbord onontbeerlijk. Het werk van een architect stopt overigens niet bij het ontwerpen en uitvoeren van een gebouw. Soms wordt de omgeving ook geregisseerd of gemanipuleerd in een vorm die bij het geheel past. Begint architectuur dan al bij het tuinhok? "Ik denk dat architectuur om een veelzijdige benadering vraagt, maar dat het tevens belangrijk is om vanuit een grote visie te opereren. Zelfs als het om details gaat. De meest bescheiden ingrepen moeten architectonisch benaderd

worden".

Tegenstellingen (in maat, kleur en vorm) ziet hij als een middel om gebouwen betekenis te geven: "Vroeger had je in boerderijen van die grote schuurdeuren met daarin een loopdeurtje, waarmee meteen een vorm van gebruik werd gesuggereerd. Dergelijke elementen verwerk ik in mijn ontwerpen om de ruimtebeleving actief te maken".

Haute couture

De band met zijn werk is hecht en bij Gunnar Daan lijken vak en vrije tijd bijna ongemerkt in elkaar over te gaan. Hij houdt er echter verrassende denkbeelden op na, wat betreft de verstandhouding tussen zijn projecten en hun ontwikkeling in de tijd. "Het is te vergelijken met het opvoeden van een kind, dat op een gegeven moment het huis verlaat. Dan is het ineens niet meer jouw kind. Dat is bij gebouwen net zo. Tot het moment van de oplevering loop je als heer en meester op het bouwterrein rond, maar vanaf het moment dat de opdrachtgever de sleutel in handen krijgt, moet je vriendelijk aanbellen om je "kind" te bezoeken. Er ontstaat een zekere afstandelijkheid en het bewustzijn dat vanaf dat moment het gebouw zichzelf weer moet redden".

"Elke opdracht is weer bijzonder en daarom verdient ieder project een speciaal jasje. Architectuur is eigenlijk een vorm van haute couture; ik maak unica".

Literatuur:

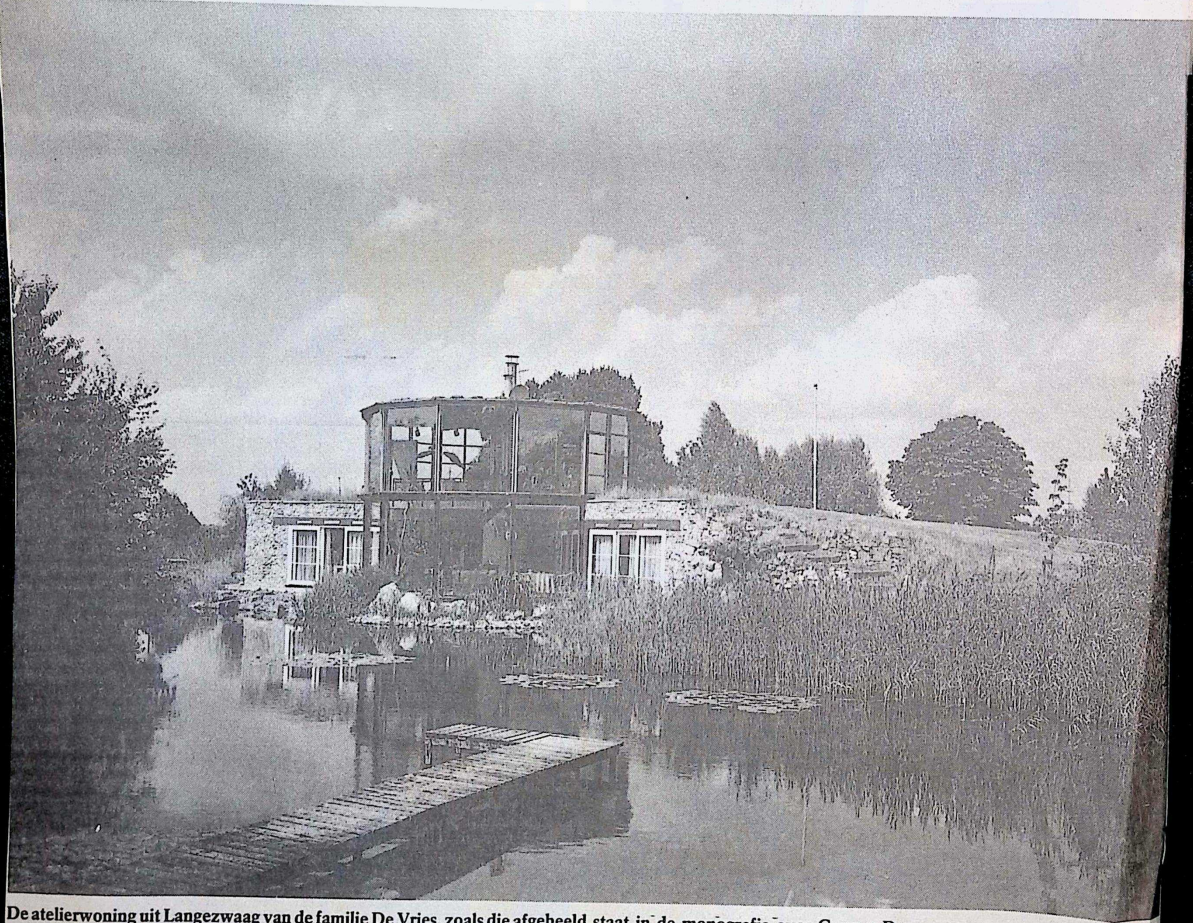
* Blouk, Arthur (foto's) en Colenbrander, Bernard (tekst) - 'Gunnar Daan, architect' - Uitgeverij 010, Rotterdam 1995 (prijs: f 65).
Nederlands Architectuurinstituut, Museumpark 25, Rotterdam expositie: 'Gunnar Daan; Tussenstand van een oeuvre, 1972 - 1994' (tot en met 16 april).

Natuurlijk vindt hij al die belangstelling leuk en hij zal de laatste zijn om te ontkennen dat het de ijdelheid streeft, maar: "Het is te hopen dat het werk wat oplevert, want dat is uiteindelijk het enige waar het allemaal om draait". Daan lijkt de laatste tijd echter geen gebrek te hebben aan opdrachten.

Zeker in vergelijking tot vroeger, want Gunnar Daan (en zijn architectenbureau) zijn vanuit een bescheiden basis, geleidelijk aan steeds groter geworden.

Gunnar Daan (1939) genoot zijn opleiding aan de Technische Hogeschool van Delft en verhuisde 'toevallig' in de jaren zeventig naar Friesland: "We raakten verzeild in de aankoop van een boerderij". Hij doelt hiermee op een grote kop-hals-romp-constructie uit 1800, waar hij nu nog woont en werkt.

De boerderij ('Donia Sathe') is in de loop der jaren uitgebreid tot een waar wooncomplex, met enkele aangebouwde delen. In het kantoor op het erf, werken in totaal negen assistenten en medewerkers aan de



De atelierwoning uit Langezwaag van de familie De Vries, zoals die afgebeeld staat in de monografie over Gunnar Daan.

Foto: Arthur Blank

Expositie Daan in NAI Rotterdam

Kubistische vormen maken zich los uit landschap

RITA HULSMAN

In het Nederlands Architectuur Instituut in Rotterdam is een tentoonstelling ingericht van het werk van de Friese architect Gunnar Daan (1939). De expositie beslaat de periode 1972-1994 en wordt gecompleteerd door een fraaie monografie.

Deze tussenstand van Daans oeuvre begint bij een terp op de Noordfriese vlakte, bij Anjum om precies te zijn. Hij ontwierp een reeks woonblokjes van een traditioneel boerderijtype op de westelijke helling van de terp. Hij koppelde en groepeerde ze zodanig – bovenaan de hoge en onderaan de lage blokjes – dat ze lijken af te dalen naar het vlakke land. Tussen de groepen zijn wigvormige ruimtes opgehouden, zodat de vlakte als het ware opkruipt naar boven en bij het kerkje op de top haar natuurlijk einde vindt.

De verbondenheid tussen architectuur en natuur komt veelvuldig terug in het werk van deze hedendaagse traditionalist. Muur en dak ontspringen aan de aarde bij het ontwerp dat hij voor galerie-/woonhuis Waalkens in Finsterwolde maakte. Het gebouw met z'n ruitvormige basis rijst als een nomadentent op uit het landschap.

Bij het botenhuis De Hunze in Groningen verbond hij land en water. De oeverlijn loopt diagonaal door het vierkante grondvlak, de ene helft klimt met een lessenaarsdak op uit het land, de andere helft van het dak schuift over het water.

Soms laat hij zijn gebouwen haast met het bestaande landschap versmelten, zoals in Langezwaag waar een atelierwoning zich schilsgewijs voegt naar zandafgraving en weidelandschap. Of in Nieuwerkerk a/d IJssel, waar hij een woning realiseerde in het karkas van een voormalige steenoven. Vergankelijkheid is een onderdeel van zijn werk, zijn gebouwen mogen sleets worden.

In vlak, leeg land zet Gunnar Daan gebouwen neer als schuilplaatsen, die soms met het landschap meegeven en het soms tegenspreken. In Delfstrahuizen verrees op het vlakke land een primitieve hut, alsof er een kolonist neergestreden was die met piketpaaltjes een vierkant afzette en aan het werk ging.

Maar Gunnar Daan zette ook gebouwen neer in stedelijke gebieden, ontwerpen die een ander verhaal vertellen. De gebogen,

over elkaar heen schuivende vormen van het Groningse havengebouw glanzen in high-tech uitvoering. De lensvormige kop werkt als een uitkijkpost. De dependance van het Marinemuseum in Den Helder heeft eveneens een kop gekregen (een oude radarhuis).

Het gebouw vertoont trouwens helemaal overeenkomsten met de menselijke gestalte - met z'n onderstel, romp en als handen links en rechts uitstekende delen. Daarmee bouwt Daan voort op de theorieën van Venturi die de architectuur met de menselijke natuur verbond.

Weer andere schakelingen treffen we aan in de ontwerpen voor de uitbreiding van het Fries Museum waarbij tegelijk de losse panden en pandjes tot één geheel aaneengesmeed moesten worden. In het nieuwe gebouw maakte hij aan de straatkant een driehoekige glazen doorkijk.

De voorbijganger heeft het idee voor een piramide te staan, waarbinnen het mysterie wenkt. De ingang, aan de zijkant, lijkt op een op z'n kant gezette klep die op een kiertje openstaat.

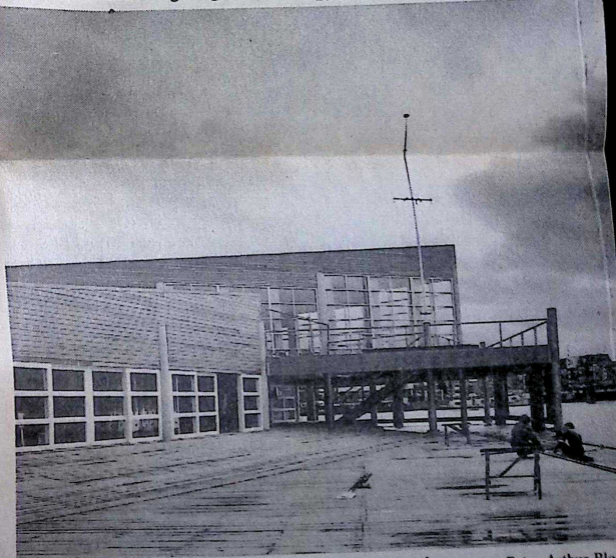
Geometrische vormen als kubus, kegel en cylinder zijn altijd het uitgangspunt voor de ontwerpen van Daan, waar inheemse en uitheemse motieven en elementen uit de traditionele en postmoderne architectuur terug te vinden zijn.

Op de expositie hangen tekeningen van gebouwen die hem inspireerden: de boog van Titus, het Colosseum, een dorp in de Pyreneeën van bovenaf gezien, bruggen in Rome en grote gebouwen in New York, maar ook het havenlicht van Oostmahorn en de Broodroosters van Lauwersoog.

Daarnaast zijn fragmenten uit zijn persoonlijke geschiedenis onderdeel van zijn werk. "Mijn fascinatie voor architectuur voert terug naar mijn ouderlijk huis. Een sleets, bessensapkleurig, Palladiaans buitenhuis op een heuvel in een Engelse landschapstuin, eigenlijk een kubistische suikertaart".

De Engelse landschapstuin is ver te zoeken in het laatste project dat op de expositie te zien is: woningbouw in Nieuw Sloten op een kale kunstmatige zandvlakte. Het is niet Daans natuurlijk milieu, toch drukt hij z'n stempel op deze volkshuisvesting door middel van variaties op de standaard plattegrond, ingenieuze schakelingen en karakteristieke details.

Hedendaags traditionalisme, Gunnar Daan, Ned. Architectuur Instituut, Museum-
park 25, Rotterdam. Open di tot en met za
10-17 en zo 11-17 uur. tot en met 16 april.



Het roeiverenigingsgebouw 'De Hunze' in Groningen.

Foto: Arthur Blo